

# DOSSIER DE PRÉSENTATION

Les Clowns Stéthoscopes  
Rue Sainte Marie - 33 130 Bègles  
Tel : 05 24 07 59 91  
<http://www.lesclownsstethoscopes.fr>  
<https://www.facebook.com/clowns.stethoscopes/>  
[contact@lesclownsstethoscopes.fr](mailto:contact@lesclownsstethoscopes.fr)

## SOMMAIRE

« LES CLOWNS STÉTHOSCOPE » AU CŒUR DE LA VIE QUOTIDIENNE À L'HÔPITAL .....	3
AU CŒUR DU SOIN.....	3
LES CLOWNS AU SEIN DES UNITÉS DE SOINS DU CHU.....	4
LES CLOWNS D'ACCOMPAGNEMENT EN EHPAD.....	4
DES CLOWNS PAS COMME LES AUTRES.....	5
QUELQUES CHIFFRES.....	6
L'ASSOCIATION.....	6
LES CLOWNS.....	6
SES RESSOURCES.....	7
UNE ASSOCIATION ENGAGÉE .....	8
DES CLOWNS "DISTINGUÉS".....	8
LE "BAL" PERFORMANCE IMPERFORMANTE (durée environ 1h) .....	8
LES PRÉSENTATIONS CLOWNÉES (durée environ 15 min) .....	9
REVUE DE PRESSE – sélective .....	9
CONTACTS .....	12



## « LES CLOWNS STÉTHOSCOPIQUES » AU CŒUR DE LA VIE QUOTIDIENNE À L'HÔPITAL

Depuis 1999, l'association « Les Clowns Stéthoscopes » intervient auprès des enfants hospitalisés au CHU de Bordeaux-Pellegrin et à l'Hôpital Haut-Levêque de Pessac. Au total, 11 clowns, comédiens professionnels formés à l'univers hospitalier se relaient chaque semaine et toute l'année auprès d'enfants de tout âge pour ensoleiller leur quotidien et celui de leurs parents.

### Améliorer la qualité de vie des enfants hospitalisés.

Pour l'enfant et ses proches, une hospitalisation est un moment délicat qui peut être source d'attente, d'isolement et parfois de détresse.

Un séjour à l'hôpital génère de nombreuses ruptures avec la vie extérieure et les repères familiers : l'école, la fratrie, les rapports parentaux (les rapports changent à l'hôpital), le corps (qui peut changer dans certaines maladies), les rythmes de vie.



Au moment où l'enfant est en plein développement et se construit, l'hospitalisation constitue une expérience capitale.

Spontanés, toujours dans le moment présent, au service de toutes les propositions qu'ils rencontrent, les clowns proposent des interventions uniques et personnalisées afin de donner à l'enfant la possibilité de retrouver son pouvoir d'acteur, de créateur de jeux, et par là, la part de lui-même où il pourra se ressourcer.

Pour les enfants, ces interventions contribuent à recréer un lien avec la normalité extérieure et –in fine- contribuent à une meilleure acceptation des soins.

## AU CŒUR DU SOIN...

Parce que la présence et le travail des clowns sont reconnus comme de véritables sources de mieux-être par le milieu médical, leur intervention fait l'objet d'une étroite collaboration avec les équipes soignantes. La possibilité d'un travail tout en finesse est rendue possible parce qu'il s'inscrit dans cette étroite collaboration.

Les clowns ne sont ni des thérapeutes ni des soignants, mais des artistes, professionnels du spectacle, qui travaillent en complémentarité et avec respect de l'équipe soignante dans un même but : le bien-être de l'enfant hospitalisé et de sa famille.

En amont de l'improvisation existe un sérieux travail de coordination avec les équipes de soins : « Transmissions » avant et après la journée d'intervention. Durant ce temps d'échange, les clowns recueillent des données qui leur permettent d'adapter leurs jeux avec plus de justesse : l'état émotionnel de l'enfant, son humeur, son contexte familial, les préoccupations et besoins de chacun (enfant, parent, soignant).

## LES CLOWNS AU SEIN DES UNITÉS DE SOINS DU CHU

« Les Clowns Stéthoscopes » interviennent en duo chaque semaine dans 5 unités de soins pédiatriques :

### CHU de Bordeaux - Hôpital des Enfants Pellegrin :

★ 2 unités de jour de l'hôpital des Enfants.

★ Unité de soin onco-hématologie qui accueille des enfants et adolescents porteurs d'une maladie du sang cancéreuse, de tumeurs solides ou d'une maladie immunologique.

★ Unité de soin / néphrologie / endocrinologie pour les enfants atteints de maladies rénales, endocriniennes et métaboliques.

★ Unité de soin neurologie qui reçoit des enfants avec des pathologies neurologiques aiguës, tumeurs cérébrales, épilepsie sévère, infections et inflammations du système nerveux, pathologies vasculaires cérébrales...



### CHU de Bordeaux - Hôpital Haut-Lévêque (Pessac):

★ Unité de soin / cardiologie et soins intensifs cardio pour les enfants atteints de cardiopathies congénitales, troubles du rythme et transplantés.

## LES CLOWNS D'ACCOMPAGNEMENT EN EHPAD



Depuis 2014, les Clowns Stéthoscopes développent un nouveau projet d'accompagnement en direction de nos aînés accueillis au sein des EHPAD de Gironde. Ce projet s'avère très pertinent pour les personnes atteintes de troubles cognitifs. Cette pratique touche au principe même du «vivre ensemble», du lien social et s'inscrit sur des thématiques sociales et sociétales fortes :

- L'allongement de la durée de vie,
- L'accompagnement des personnes âgées en fin de vie accueillies en EHPAD
- L'accompagnement des personnes atteintes de la maladie d'Alzheimer ou de troubles apparentés

Le projet de Clown d'Accompagnement propose une alternative qui permet d'établir une autre relation d'aide, qui complète celle de l'équipe soignante. Cette démarche répond à un besoin social, tout en étant complémentaire au travail des équipes soignantes.

Les interventions s'adressent à des personnes âgées dépendantes, désorientées, présentant des troubles cognitifs dans le cadre d'un syndrome démentiel (démence de type Alzheimer, démence vasculaire, mixte, etc.), ainsi qu'à des personnes en situation palliative, ou bien à des

personnes différentes, handicapées psychiques ou polyhandicapées. Les clowns stéthoscopes sont amenés à intervenir auprès des résidents pour lesquels il est difficile de proposer un accompagnement adapté à leurs besoins. Après une expérimentation avec l'EHPAD Grand bon Pasteur à Bordeaux Caudéran, 3 autres EHPAD ont bénéficié de 24 visites de duos de clowns sur un an (Bon Secours à Bègles, Manon Cormier à Bègles et Les Platanes à Bordeaux)

En 2017, « Les Clowns Stéthoscopes » interviennent en duo au sein de 3 EHPAD de la CUB

- ★ EHPAD Bon Secours à Bègles
- ★ EHPAD Manon Cormier à Bègles
- ★ EHPAD les Platanes à Bordeaux

## DES CLOWNS PAS COMME LES AUTRES...

La formation initiale, le développement continu, le suivi nécessaire à la gestion des émotions et à l'analyse des interventions sont des éléments majeurs et indispensables pour assurer la qualité des interventions. Les clowns se doivent de perfectionner leurs interventions afin de pouvoir les adapter avec justesse à l'âge, la pathologie, le vécu de l'enfant ou de la personne âgée, la vie des services, etc...

La direction artistique de l'équipe permet de suivre et d'accompagner chaque clown dans sa pratique : axes de travail, parcours artistique...

### Formation initiale

Les Clowns Stéthoscopes sont recrutés sur des bases artistiques et tous ont une expérience du clown, mais intervenir à l'hôpital, c'est jouer pour un public spécifique dans un milieu réduit et médicalisé. Pour répondre à ces conditions, les clowns suivent donc une formation initiale afin de pouvoir adapter leurs compétences à l'univers hospitalier. La formation initiale comprend des temps de travail artistique, des apports théoriques, des apports sur le fonctionnement de l'hôpital (règles d'hygiène, spécificité de certains services...), des temps d'observations in-situ, un travail de mise en situation et d'analyse (simulations).

### Formation continue

Une journée par mois l'équipe se retrouve, accompagnée par l'artiste Caroline Lemignard, sur des temps de jeux ("Les Labo") qui concernent les champs artistiques : clown, musique, chant, entre autres. Cette journée peut également être consacrée à la compréhension du milieu médical : éléments de médecine pour comprendre certaines pathologies, les effets secondaires liés à certains traitements, la psychologie et le développement de l'enfant selon les âges, l'évolution de la maladie d'alzheimer chez la personne âgée ...

Des personnes ressources issues du corps médical sont régulièrement associées à ces temps de formation : Charlotte Jubert, médecin pédiatre, Benoit Traissac , médecin coordonateur Ehpad.

### Analyse de pratique mensuelle

Une fois par mois, l'équipe se retrouve pour une réunion d'analyse de pratique. Il s'agit d'un

temps de parole et d'échange qui permet à chaque clown de pouvoir analyser certaines situations vécues à l'hôpital. L'analyse de pratique est encadrée par Alicia Croizier, psychotérapeute clinicienne.



## LES CLOWNS



Ketchup



Panoli



Chouïa



Martin



Bertille



Bénédicte Fiou



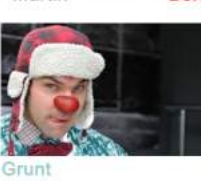
Patouchka



Mona



Bitonio



Grunt



Rascasse



Princesse Guirlande

[www.lesclownsstethoscopes.fr](http://www.lesclownsstethoscopes.fr)

[contact@lesclownsstethoscopes.fr](mailto:contact@lesclownsstethoscopes.fr)

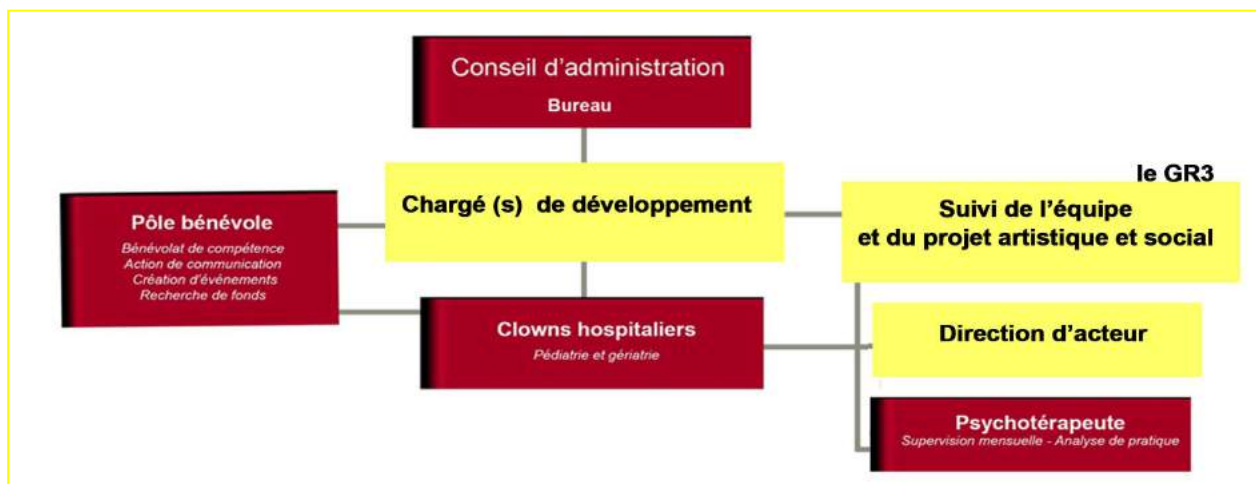
Tél : 05 24 07 59 91

## QUELQUES CHIFFRES

Selon les statistiques établies par le CHU, en 2016, 36 730 jeunes patients ont été reçus au CHU de Bordeaux dont 13 888 en hospitalisation.

Les Clowns rencontrent chaque année environ 3500 enfants originaires de Nouvelle-Aquitaine, d'autres régions et parfois pays.

## L'ASSOCIATION



## Il existe au sein de l'association plusieurs groupes de travail

Un conseil d'administration de 9 personnes présidé par Elie SPIROUX afin de définir les lignes directrices de l'association, décider des orientations à prendre, veiller au bon fonctionnement de l'association et la représenter.

Un chargé de développement, afin de coordonner les différents groupes et permettre au projet de se développer.

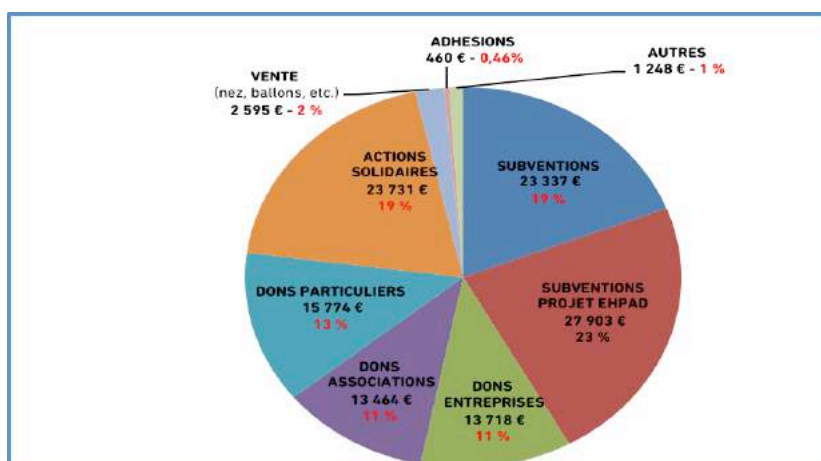
Une équipe de 30 bénévoles qui mettent à disposition du projet, du temps, de leurs savoirs-faire de leurs compétences afin de promouvoir l'association et développer ses ressources.

Une équipe de 11 clowns, comédiens professionnels, tous formés à l'approche de l'enfant malade et de l'univers hospitaliers encadrés et suivis par une psychothérapeute et une direction artistique.

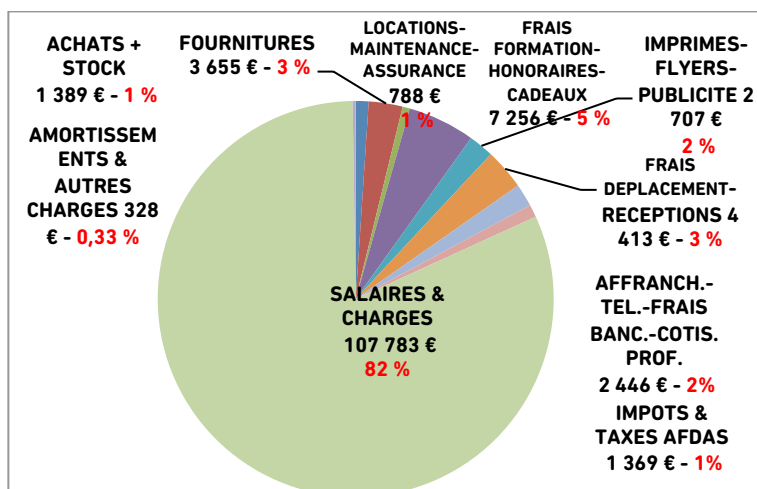
## SES RESSOURCES

Les ressources de l'association proviennent de dons, de subventions, de ventes de produits, et de recettes de manifestations organisées à son profit.

### Evolution des produits en 2016



### Evolution des charges en 2016



## UNE ASSOCIATION ENGAGÉE

En 2012, les Clowns Stéthoscopes ont rejoint la **Fédération Française des Clowns Hospitaliers** aux côtés de 9 autres associations (Soleil Rouge à Grenoble – 1.2.3 Soleil des artistes à l'hôpital à Valence – Ch'tiClouwn à Lille – Les Clowns de l'Espoir à Lille – Le Rire Médecin à Paris – Vivre aux Éclats à Lyon – La Vie en Clown à Marseille – Bise de Clowns à Toulon et la Compagnie DU Bout du Nez à Moissac).

L'ensemble de ces associations oeuvre pour fournir à ses adhérents, un lieu de maturation des projets, de concertation sur les questions de stratégie, de développement, et de recherche de fonds mais également un outil de défense et de promotion des qualités et de l'éthique d'un métier. Il s'agit, entre autres, de valoriser les meilleurs standards de pratique, et de mettre en place une structure représentative auprès des pouvoirs publics, des établissements de soins, des acteurs du monde de la santé, des média et des professionnels du champ artistique.

## DES CLOWNS "DISTINGUÉS"

2017: Prix de la Légion d'Honneur 2017

2013 : Prix régional "Prix et Trophées de l'initiative en économie sociale ", Fondation Crédit Coopératif

2011 : Prix de la Solidarité « Sélection Reader's Digest – France Bleu »

2010 : Prix Coup de Cœur de la Fondation Solidarité SNCF Poitou-Charentes Aquitaine

2009 : Prix «Coup de cœur de la solidarité », Caisse d'Épargne.

## LE "BAL" PERFORMANCE IMPERFORMANTE (durée environ 1h)

Des clowns viennent à un bal. Pour y aller ils se préparent. Ce bal est un lieu de rencontre. On y vient danser ou pas. Ce bal donne à voir des clowns dans tous leurs états d'être, dans leur intimité d'être au monde. Il s'agit d'une écriture instantanée, avec de véritables improvisations pour de vraies, où l'aléatoire et l'incertain, le vivant sont à vivre ensemble. Le Bal des



clowns avant de sortir au monde, a d'abord été (et demeure encore) un véritable outil de travail, d'exploration et de recherche pour le jeu des comédiens. C'est un espace de travail autour de la dynamique de création. Le "Bal" c'est une performance d'environ 1heure avec plus ou moins 10 clowns, et 1 Dj...



## LES PRÉSENTATIONS CLOWNÉES (durée environ 15 min)

Une manière ludique de présenter notre travail : 2 comédiens, un en clown et l'autre non. Une parole sérieuse est portée par le comédien, et le clown lui, donne à voir ce qui se vit. La parole du comédien dit ce qui doit être dit (présentation de la structure, visite des clowns en pédiatrie, clowns d'accompagnement en gériatrie), le clown lui, permet à l'auditoire de vivre l'expérience de ce qui est raconté par le comédien.

## REVUE DE PRESSE – sélective

# Bègles : le village urbain – Mai-juin 2017

Sud-Ouest – 27 juillet 2015

Sud-Ouest – 4 février 2015

Sud-Ouest – 30 janvier 2015

Sud-Ouest – 18 novembre 2013

Sud-Ouest (Complément Fémina) – 1er janvier 2012

Sélection Reader digest – 5 décembre 2011

Sélection Reader digest – 3 novembre 2011

Passerelles, CHU de Bordeaux – Avril 2010

Sud-Ouest.fr – 10 mai 2010

Pessac en Direct – 1er janvier 2010

La vie – Décembre 2009

Sud-Ouest – 15 avril 2009

Sud-Ouest – 3 février 2009

LiLou et Boulette à l'hôpital Pellegrin – 12 décembre 2008

20 Minutes – 8 décembre 2008

Sud-Ouest – 18 janvier 2008

Sud-Ouest – 15 janvier 2008

20 Minutes – 29 novembre 2007



au cœur des associations

## Les clowns stéthoscopes, un nez rouge contre la maladie

« Les médecins sont les premiers à le dire. C'est du bon sens, on guérit mieux quand on a la patate ! », explique José Carrasco, chargé du développement des Clowns Stéthoscopes. Cette association est installée à Bègles depuis de longues années, dans des locaux prêtés gracieusement par la maison de retraite Bon Secours. Depuis 1999, les Clowns stéthoscopes sont présents au Centre Hospitalier Universitaire de Pellegrin à Bordeaux et à l'Hôpital Haut Lévêque à Pessac. Cette association a pour objectif d'améliorer la vie des enfants hospitalisés, en les distrayant des soins, parfois lourds : rire et jouer pour mieux faire face à la maladie. Onze clowns professionnels interviennent quotidiennement dans sept services pédiatriques et rencontrent environ trois mille enfants par an. Les clowns peuvent s'autoriser des choses que ni les enfants ni les soignants ne peuvent s'autoriser. Ils pourront faire des batailles de seringues, mettre des matelas par terre dans une chambre pour créer un toboggan, faire une course de trottinette dans le couloir. Quand ils arrivent, c'est le tourbillon. Ils vont apporter une certaine folie. Depuis quatre ans, Bertille Palace, alias Stéphanie Vissière balade son nez rouge dans les couloirs de l'hôpital. « J'ai postulé chez les Clowns Stéthoscopes car je souhaitais faire vivre mon art pour des personnes qui en avaient le plus besoin, avoir une utilité sociale », explique la comédienne. « Quand on intervient la première fois sur le terrain, on a déjà passé pas mal d'étapes. Les premiers mois, on est toujours accompagné par un clown expérimenté et nous intervenons systématiquement en duo. Le clown est là pour mettre les pieds dans le plat, pour apporter du jeu, de l'amusement », ajoute Bertille Palace. « Quand on arrive devant une chambre, on s'assure toujours que nous sommes les bienvenus, on

laisse la possibilité à l'enfant de refuser, on ne s'impose jamais. Ensuite, nous sommes attentifs à l'atmosphère du lieu où l'on intervient. L'enfant peut vouloir rigoler ou juste un câlin, une histoire. Nous nous adaptons à leurs besoins », confie Bertille.

Ce « professionnalisme » du clown est indispensable. Il doit avoir suffisamment de technique pour s'adapter aux situations et savoir réagir intelligemment. « Quand nous recrutons, nous choisissons des clowns professionnels qui ont le statut d'intermittent du spectacle et qui travaillent par ailleurs dans des compagnies de théâtre. Ils ont déjà un personnage travaillé, avec un nom et une personnalité », explique José Carrasco. Et parce que jouer au sein d'un hôpital ne s'improvise pas, les clowns se retrouvent une fois par mois tous ensemble pour échanger leurs expériences. C'est aussi un moment de travail avec la directrice artistique, Caroline Lemignard et avec une psychologue. « Nous rencontrons des enfants qui sont atteints de pathologies lourdes, la durée moyenne d'hospitalisation est de trois mois et demi. Nous avons besoin de ce soutien et d'une analyse de nos pratiques », précise José Carrasco. Les clowns échangent également avant et après chaque intervention avec l'équipe soignante.

L'association a trois sources de financement : les aides publiques, le mécénat d'entreprise ou de fondation, et les dons des particuliers. La cinquantaine d'adhérents, et les bénévoles organisent aussi différentes opérations telles que atelier de maquillage, ou emballage papier-cadeau en période de fête. « Nous faisons partie de la fédération française des associations de clowns hospitaliers. Avec une douzaine d'autres associations comme nous, nous échangeons sur les bonnes pratiques du métier, la mutualisation de moyens, les formations », expliquent José Carrasco.

Les clowns interviennent aussi en gériatrie, dans cinq Ehpad (Etablissements d'Hébergement pour Personnes Agées Dépendantes) dont Bon Secours et Manon Cormier à Bègles. C'est une opération pilote vis-à-vis des personnes atteintes de troubles cognitifs et des personnes isolées pour qu'elles renouent du lien. On parle dans ce cas-là de clowns d'accompagnement. « Moi, je vais tous les 15 jours à Manon Cormier à Bègles. Nous intervenons avec un nombre restreint de résidents qui ont été choisis par l'équipe. C'est un lien qui se construit dans le temps. Nos petites impertinences vont les faire rire. Nous sommes là pour être du côté de la vie, des émotions, des relations », précise Bertille Palace. ■

[www.lesclownsstethoscopes.fr](http://www.lesclownsstethoscopes.fr)

L'association Les clowns stéthoscopes mène une campagne de financement participatif, avec helloasso.

Sur le site : [www.helloasso.com](http://www.helloasso.com)

Rubrique : « redonnez-le-sourire-aux-enfants-hospitalises »

L'association recherche également des bénévoles, à hauteur de la disponibilité et des compétences de chacun.



2015

# Hommes en blanc et nez rouges

## ANDERNOS Les clowns hospitaliers interviennent en pédiatrie et gériatrie. Un métier à part entière qui se réunit demain pour parler d'avenir

SARINE MENET

Les clowns hospitaliers, ce métier est né il y a quelques années. Mais il est devenu un véritable métier à part entière. Les clowns hospitaliers interviennent en pédiatrie et gériatrie. Un métier à part entière qui se réunit demain pour parler d'avenir.

Les clowns hospitaliers, ce métier est né il y a quelques années. Mais il est devenu un véritable métier à part entière. Les clowns hospitaliers interviennent en pédiatrie et gériatrie. Un métier à part entière qui se réunit demain pour parler d'avenir.

Gironde



Intervention en gériatrie : « On vient réveiller la vie, malgré la maladie, le grand âge... »

Les clowns hospitaliers, ce métier est né il y a quelques années. Mais il est devenu un véritable métier à part entière. Les clowns hospitaliers interviennent en pédiatrie et gériatrie. Un métier à part entière qui se réunit demain pour parler d'avenir.

VENDEDI 30 JANVIER 2015 WWW.SUDOUEST.FR

240 8 € M€ VOLÉS

LES CLOWNS STÉTHOSCOPES L'association créée en 2004 s'est professionnalisée depuis dix ans. Basée à Bordeaux, elle est composée de dix intervenants du spectacle et intervient gratuitement à l'hôpital des enfants du CHU de Bordeaux-Lévêque. Elle fonctionne grâce aux dons, subventions et participations.

LA CIE DU BOUT DU NEZ Créée en 1990 et basée à Moissac, elle intervient depuis 2003 dans des EHPAD et au CHU de Toulouse. Ses interventions sont tarifées, via la gérontologie. Elle est composée de 8 comédiens.

L'AFÉDATION FACH regroupe 10 associations, dont celle de Bordeaux. Elle compte 240 bénévoles actifs et environ 100 clowns en France. Contact : nicola@fach.fr

Enfants âgés atteints d'Alzheimer ou de troubles cognitifs, ou de personnes âgées malades. Ils ont besoin de stimulation et de contact humain. Les clowns hospitaliers interviennent dans ces situations pour leur apporter joie et bien-être.

Formation et savoir-être « On vient réveiller la vie, malgré la maladie, le grand âge... »

VENDEDI 30 JANVIER 2015 WWW.SUDOUEST.FR

Nord-Bassin

## ANDERNOS-LES-BAINS

# Le congrès des clowns

Cela se sait maintenant, des dizaines de clowns hospitaliers défilent gaiement par deux dans les chambres et les couloirs des hôpitaux de dizaines de villes, offrant à chaque enfant et à son entourage des couleurs du jeu et des émotions partagées. Et pour durer, coopérer, voler, dans leur pratique et avec leurs interlocuteurs la Fédération française des associations de clowns hospitaliers (FACH) organise ses 5<sup>e</sup> journées professionnelles les 31 janvier et 1<sup>er</sup> février à Andernos-les-Bains. Deux jours de conférences et d'ateliers thématiques pour aborder les processus et les cadres qui aident à faire du « temps » un facteur de force plutôt que d'usure !



Des clowns pour les petits malades. ANTOINETTE

En 1999, l'association s'appelait « Pour de rire ». En 2007, elle a décidé de professionnaliser les interventions des clowns dans les hôpitaux visuels et de les former à un niveau professionnel. L'association devient « Les clowns stéthoscopes ». A Bordeaux, elle compte huit salariés et douze membres, à l'exemple de Stella Auchard, directrice artistique. « Ce congrès vient réveiller nous-mêmes des clowns mais il va servir de modèle à ceux qui ne le sont pas », dit elle. Un jour de formation par semaine à l'hôpital des enfants de Bordeaux-Lévêque. Les deux stages de formation sont accompagnés d'un suivi régulier.

« Nous ne sommes pas des thérapeutes mais des artistes » Les clowns se mettent toujours en situation. « On ne fait pas de spectacle mais on entretient une relation avec l'enfant et sa famille. A nous de créer la normalité existentielle. Si un enfant refuse de nous voir, nous respectons son souhait. » Les clowns stéthoscopes pratiquent l'accompagnement et l'accompagnement. Les deux stages de formation sont accompagnés d'un suivi régulier.

« Nous ne sommes pas des thérapeutes mais des artistes » Les clowns se mettent toujours en situation. « On ne fait pas de spectacle mais on entretient une relation avec l'enfant et sa famille. A nous de créer la normalité existentielle. Si un enfant refuse de nous voir, nous respectons son souhait. » Les clowns stéthoscopes pratiquent l'accompagnement et l'accompagnement. Les deux stages de formation sont accompagnés d'un suivi régulier.

« Nous ne sommes pas des thérapeutes mais des artistes » Les clowns se mettent toujours en situation. « On ne fait pas de spectacle mais on entretient une relation avec l'enfant et sa famille. A nous de créer la normalité existentielle. Si un enfant refuse de nous voir, nous respectons son souhait. » Les clowns stéthoscopes pratiquent l'accompagnement et l'accompagnement. Les deux stages de formation sont accompagnés d'un suivi régulier.

« Nous ne sommes pas des thérapeutes mais des artistes » Les clowns se mettent toujours en situation. « On ne fait pas de spectacle mais on entretient une relation avec l'enfant et sa famille. A nous de créer la normalité existentielle. Si un enfant refuse de nous voir, nous respectons son souhait. » Les clowns stéthoscopes pratiquent l'accompagnement et l'accompagnement. Les deux stages de formation sont accompagnés d'un suivi régulier.

« Nous ne sommes pas des thérapeutes mais des artistes » Les clowns se mettent toujours en situation. « On ne fait pas de spectacle mais on entretient une relation avec l'enfant et sa famille. A nous de créer la normalité existentielle. Si un enfant refuse de nous voir, nous respectons son souhait. » Les clowns stéthoscopes pratiquent l'accompagnement et l'accompagnement. Les deux stages de formation sont accompagnés d'un suivi régulier.

« Nous ne sommes pas des thérapeutes mais des artistes » Les clowns se mettent toujours en situation. « On ne fait pas de spectacle mais on entretient une relation avec l'enfant et sa famille. A nous de créer la normalité existentielle. Si un enfant refuse de nous voir, nous respectons son souhait. » Les clowns stéthoscopes pratiquent l'accompagnement et l'accompagnement. Les deux stages de formation sont accompagnés d'un suivi régulier.

2015

Article Sud-Ouest février 2015

## ANDERNOS-LES-BAINS

JOURNÉES PROFESSIONNELLES

# Les clowns hospitaliers, un vrai métier

Durant deux jours, ces comédiens pas comme les autres se retrouvent au Centre de Mer pour évoquer la professionnalisation et l'amélioration d'une profession encore méconnue.

Deux jours de conférences et d'ateliers thématiques ont permis de partager des expériences et de discuter de la professionnalisation de ce métier. Les clowns hospitaliers sont de plus en plus nombreux à se former et à intervenir dans les hôpitaux.



Il n'y a pas que les enfants concernés par les clowns hospitaliers : cette forme artistique de clown s'applique à un véritable support d'expression, et de communication avec des personnes âgées dépendantes ou atteintes de troubles cognitifs.

Agglomera

MERCREDI 11 FÉVRIER 2015 WWW.SUDOUEST.FR

MERCREDI 11 FÉVRIER 2015 WWW.SUDOUEST.FR

# Les clowns stéthoscopes regonflent leur moral

CHU Les enfants hospitalisés sont friands de ces rendez-vous avec les artistes. Une bouffée d'oxygène pour petits et grands

DOMINIQUE MARENCH

Les clowns hospitaliers, ce métier est né il y a quelques années. Mais il est devenu un véritable métier à part entière. Les clowns hospitaliers interviennent en pédiatrie et gériatrie. Un métier à part entière qui se réunit demain pour parler d'avenir.



Magnolia s'agenouille devant Carine pour partager le jeu du ruban avec la fillette. Celle-ci s'exerce avec grâce. (COURTESY THÉLÈME)

« On dit souvent que les clowns hospitaliers sont des thérapeutes, mais ce n'est pas tout à fait exact. Ils sont avant tout des artistes qui ont choisi de consacrer leur talent à améliorer la vie des patients hospitalisés. »

« On dit souvent que les clowns hospitaliers sont des thérapeutes, mais ce n'est pas tout à fait exact. Ils sont avant tout des artistes qui ont choisi de consacrer leur talent à améliorer la vie des patients hospitalisés. »

Des artistes professionnels salariés

En 1999, l'association s'appelait « Pour de rire ». En 2007, elle a décidé de professionnaliser les interventions des clowns dans les hôpitaux visuels et de les former à un niveau professionnel. L'association devient « Les clowns stéthoscopes ».

« Nous ne sommes pas des thérapeutes mais des artistes » Les clowns se mettent toujours en situation. « On ne fait pas de spectacle mais on entretient une relation avec l'enfant et sa famille. A nous de créer la normalité existentielle. Si un enfant refuse de nous voir, nous respectons son souhait. »

« Nous ne sommes pas des thérapeutes mais des artistes » Les clowns se mettent toujours en situation. « On ne fait pas de spectacle mais on entretient une relation avec l'enfant et sa famille. A nous de créer la normalité existentielle. Si un enfant refuse de nous voir, nous respectons son souhait. »

## Ils distraient tous les malades et à tout âge

Créée en 1983, l'association des clowns hospitaliers a pour but de distraire les patients hospitalisés de tous âges. Elle intervient dans les hôpitaux de Bordeaux-Lévêque et dans les EHPAD.

« On dit souvent que les clowns hospitaliers sont des thérapeutes, mais ce n'est pas tout à fait exact. Ils sont avant tout des artistes qui ont choisi de consacrer leur talent à améliorer la vie des patients hospitalisés. »

« On dit souvent que les clowns hospitaliers sont des thérapeutes, mais ce n'est pas tout à fait exact. Ils sont avant tout des artistes qui ont choisi de consacrer leur talent à améliorer la vie des patients hospitalisés. »

« Pour l'ado, le clown est la seule personne qu'il peut rejeter, ce qui est impossible avec les soignants et les parents »

Les clowns stéthoscopes pratiquent l'accompagnement et l'accompagnement. Les deux stages de formation sont accompagnés d'un suivi régulier.

Dans la chambre voisine, Les clowns stéthoscopes pratiquent l'accompagnement et l'accompagnement. Les deux stages de formation sont accompagnés d'un suivi régulier.

« Pour l'ado, le clown est la seule personne qu'il peut rejeter, ce qui est impossible avec les soignants et les parents »

« Pour l'ado, le clown est la seule personne qu'il peut rejeter, ce qui est impossible avec les soignants et les parents »

« Pour l'ado, le clown est la seule personne qu'il peut rejeter, ce qui est impossible avec les soignants et les parents »

## CONTACTS

**Stella Aucharles**

06 20 55 75 62

[contact@lesclownsstethoscopes.fr](mailto:contact@lesclownsstethoscopes.fr)

**José Carrasco**

06 56 73 32 80

[jose.carrasco@lesclownsstethoscopes.fr](mailto:jose.carrasco@lesclownsstethoscopes.fr)



@clowns.stethoscopes



@clownstetho